



IČO: 47511753

Číslo účtu: KB 12239131/0100

Telefon ředitel: 311 611 728

Sociální pracovnice: 311 611 726

Nonstop: 311 611 727

Fax, ekonom: 311 610 734

SPC: 311 514 535

www.ddmsberoun.cz

e-mail: buronova@ddmsberoun.cz

ID datové schránky: **piiuij6**

VNITŘNÍ ŘÁD

DLE ZÁKONA Č.109/2002 SB., V PLATNÉM ZNĚNÍ,
VYHLÁŠKY Č. 438/2006 SB., V PLATNÉM ZNĚNÍ,
NAŘÍZENÍ VLÁDY Č. 460/2013 SB., V PLATNÉM ZNĚNÍ

Vypracovala: Mgr. Jana Müllerová

Bc. Bronislava Buroňová

Bc. Anna Hromasová

OBSAH:

Charakteristika a struktura zařízení	3
Postup při přijímání, přemístování a propouštění dětí	8
Organizace výchovně vzdělávacích činností v zařízení	10
Organizace péče o děti v DD	14
Práva a povinnosti dětí	18
Práva a povinnosti osob odpovědných za výchovu	24
Úhrada nákladů na péči o dítě v zařízení	25
Postup zařízení při zajišťování bezpečnosti a ochrany zdraví	27
Závěrečná ustanovení	30

Charakteristika a struktura zařízení

a) Dětský domov a Mateřská škola Beroun, p. o., se sídlem Mládeže 1102/8, Beroun –
Město, 266 01, Beroun

- IČO: 47511753
- IZO: 600021556
- Zřizovatel: Středočeský kraj Krajský úřad, Zborovská 11, 150 21, Praha 5
- Telefonní kontakty ne vedení zařízení:

Mgr. Jana Müllerová, ředitelka

- 311 611 728, 601 566 501
- elektronická adresa: mullerova@ddmsberoun.cz

Bc. Bronislava Buroňová, zástupce ředitele, sociální pracovníce

- 311 611 726, 601 566 500
- elektronická adresa: buronova@ddmsberoun.cz

Bc. Anna Hromasová, DiS., vedoucí vychovatel

- 602 557 051
- elektronická adresa: hromasova@ddmsberoun.cz

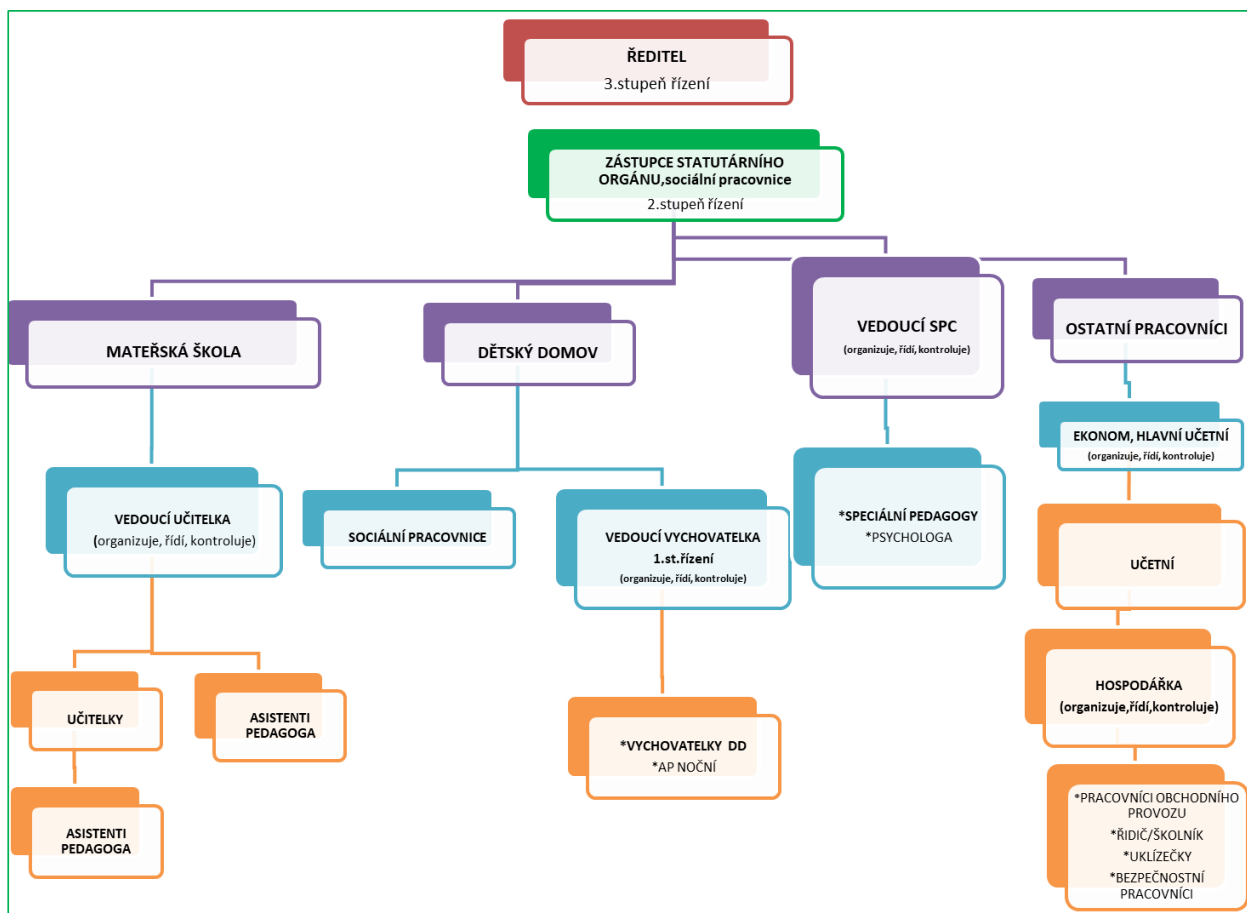
- Nonstop telefonní kontakt: 311 611 727
- Fax: 311 610 734
- Elektronická adresa: info@ddmsberoun.cz
- Webové stránky zařízení: www.ddmsberoun.cz
- ID DS: piijuj6

b) Organizační struktura právnické osoby

- ředitel/ka zařízení
- zástupce ředitele/ředitelky
- vedoucí pracovníci:
- *sociální pracovníce*
- *vedoucí vychovatelka*
- *vedoucí učitelka MŠ*
- *vedoucí SPC*

- pedagogičtí pracovníci:
 - pedagogičtí pracovníci MŠ – učitelky, asistenti pedagoga
 - pedagogičtí pracovníci DD – vychovatelé
 - asistenti pedagoga (noční pedagogičtí pracovníci)
 - pedagogičtí pracovníci SPC
- ostatní pracovníci: ekonomka, hospodářka, pracovníci obchodního provozu (výdejna), bezpečnostní pracovník, uklízečka, řidič – školník.

Schéma organizační struktury



c) Charakteristika jednotlivých součástí zařízení a jejich úkolů

- předmět činnosti vymezen zřizovací listinou ze dne 27. 6. 2017, s účinností od 27. 6. 2017
- **jednotlivé součásti zařízení:**

- Dětský domov – hlavní účel a předmět činnosti školy je vymezen § 12 zákona č. 109/2002 Sb., v platném znění a prováděcími předpisy.
- Mateřská škola – hlavní účel a předmět činnosti školy je vymezen § 33 a § 16, odstavec 9 zákona č. 561/2004 Sb., v platném znění a prováděcími předpisy.
- Školní jídelna – výdejna – hlavní účel a předmět činnosti školského zařízení je vymezen § 119 školského zákona č. 561/2004 Sb., o školských zařízeních, v platném znění a prováděcími předpisy.
- Speciálně pedagogické centrum – hlavní účel a předmět činnosti školy je vymezen v § 116 zákona č. 561/2004 Sb. v platném znění a prováděcími předpisy.

Dětský domov pečuje o děti podle jejich individuálních potřeb. Ve vztahu k dětem plní zařízení úkoly výchovné, vzdělávací a sociální. Účelem dětského domova je zajišťovat na základě rozhodnutí soudu o ústavní výchově nebo ochranné výchově nebo o předběžném opatření (*to jsme tam vůbec neměli*) náhradní výchovnou péči o děti, které nemají závažné poruchy chování.

Děti se vzdělávají ve školách, které nejsou součástí dětského domova.

Jsme školské zařízení se čtyřmi skupinami. Zajišťujeme hmotnou, zdravotní, sociální a výchovně vzdělávací péči dětem, které ze závažných důvodů nemohou být vychovávány ve vlastní rodině, protože jejich rodina je dysfunkční a nemohou být umístěny v jiné formě náhradní rodinné péče.

Dětský domov pečuje o děti zpravidla ve věku od 3 do 18 let, popřípadě do ukončení přípravy na povolání nebo poskytuje plné přímé zaopatření zletilé nezaopatřené osobě až do 26 let připravující se na budoucí povolání.

Kapacita zařízení je stanovena pro 30 dětí. Vzhledem ke kombinovanému postižení dětí máme, na základě žádosti podané ke Krajskému úřadu Středočeského kraje, udělenou výjimku ze spodní hranice minimálního počtu dětí ve skupině, a to na 5 dětí.

Školské zařízení je umístěno ve druhém křídle objektu, jehož vlastníkem je Středočeský kraj a správcem budovy je Střední zdravotnická škola v Berouně, Mládeže 1102/8.

Základní organizační jednotkou je skupina, v níž je umístěno 5 – 8 dětí. Děti jsou rozděleny do skupin podle míry a druhu postižení. Skupiny jsou smíšené – chlapci i děvčata různého věku.

Jednotlivé skupiny mají každá své označení.

Rodinné buňky v našem zařízení nejsou zřízeny, neboť zařízení není k tomu uzpůsobeno.

d) Personální zabezpečení

Pedagogičtí pracovníci DD:

- Ředitel
- Vedoucí vychovatelka 17 hodin přímé výchovné činnosti týdně
- Vychovatelé 27 hodin přímé výchovné činnosti týdně
- Asistent pedagoga (noční) 39 hodin přímé výchovné činnosti týdně

Pedagogičtí pracovníci dětského domova vzdělávají a vychovávají děti v souladu s cíli výchovy a vzdělávání, stanovenými zákonem o ústavní výchově a dalšími platnými právními předpisy. O veškeré záležitosti skupiny a potřeby dětí pečují zpravidla dva kmenoví vychovatelé.

Pedagogickým pracovníkem dětského domova může být pouze ten, kdo vedle předpokladů stanovených zákonem o pedagogických pracovnících splňuje předpoklad psychické způsobilosti podle § 18, odst. 3, zákona 109/2002 Sb.

Asistent pedagoga pečuje o děti v nočních hodinách, dbá o bezpečnost dětí. Současně s ním koná službu bezpečnostní pracovník.

Další provoz zajišťují nepedagogičtí pracovníci.

- Bezpečnostní pracovník noční (provádí dohled ve školském zařízení)
- Pracovníci obchodního provozu (pracovníci ve výdejně stravy, denním provozu)

Pedagogičtí pracovníci	Ředitel
	Vedoucí vychovatel
	Vychovatelé
	Asistenti pedagoga (noční služba)
Školní jídelna – výdejna	Pracovníci obchodního provozu
Ostatní pracovníci	Sociální pracovníce Ekonomka Hospodářka Uklízečky Řidič – školník Bezpečnostní pracovníci

Práva pedagogických pracovníků

Pedagogičtí pracovníci mají při výkonu své pedagogické činnosti právo:

- a) na zajištění podmínek potřebných pro výkon jejich pedagogické činnosti, zejména na ochranu před fyzickým násilím nebo psychickým nátlakem ze strany dětí, žáků, studentů

nebo zákonných zástupců dětí a žáků a dalších osob, které jsou v přímém kontaktu s pedagogickým pracovníkem ve škole,

- b) aby nebylo do jejich přímé pedagogické činnosti zasahováno v rozporu s právními předpisy,
- c) na využívání metod, forem a prostředků dle vlastního uvážení v souladu se zásadami a cíli vzdělávání při přímé vyučovací, výchovné, speciálně pedagogické a pedagogicko-psychologické činnosti,
- d) na objektivní hodnocení své pedagogické činnosti.

Povinnosti pedagogických pracovníků

Pedagogický pracovník je povinen:

- a) vykonávat pedagogickou činnost v souladu se zásadami a cíli vzdělávání,
- b) chránit a respektovat práva dítěte, žáka nebo studenta,
- c) chránit bezpečí a zdraví dítěte, žáka a studenta a předcházet všem formám rizikového chování ve školách a školských zařízeních,
- d) svým přístupem k výchově a vzdělávání vytvářet pozitivní a bezpečné klima ve školním prostředí a podporovat jeho rozvoj,
- e) zachovávat mlčenlivost a chránit před zneužitím osobní údaje, informace o zdravotním stavu dětí, žáků a studentů a výsledky poradenské pomoci školského poradenského zařízení a školního poradenského pracoviště, s nimiž přišel do styku,
- f) poskytovat dítěti, žáku, studentovi nebo zákonnému zástupci nezletilého dítěte nebo žáka informace spojené s výchovou a vzděláváním.

e) Organizační zajištění spolupráce s osobami odpovědnými za výchovu

Cílem práce pedagogických zaměstnanců dětského domova je snaha o co nejužší spolupráci se zákonnými zástupci dětí a osobami odpovědnými za výchovu

Se zákonnými zástupci jednájí pedagogičtí pracovníci a sociální pracovnice.

Vychovatelé podávají aktuálně informace ředitelce, zástupci ředitele, vedoucímu vychovateli dle organizační struktury zařízení o chování a prospěchu dětí ve škole, o zdravotním stavu a případných aktuálních situacích a problémech.

Postup při přijímání, přemísťování a propouštění dětí

a) Vymezení náplně činnosti zaměstnanců právnické osoby, která vykonává činnost zařízení

Přijímání dětí do dětského domova

Do Dětského domova a Mateřské školy Beroun, Mládeže 1102/8 jsou umísťovány děti na základě soudního rozhodnutí, u nichž soud nařídil:

- předběžné opatření
- ústavní výchovu.

Do domova se dítě **přijímá** na základě **pravomocného** soudního rozhodnutí. Soud v rozhodnutí, kterým nařizuje ústavní výchovu nebo předběžné opatření, označí zařízení, do kterého má být dítě umístěno.

Při **umísťování** dětí se zdravotním postižením (mentálním, smyslovým, tělesným, děti s vadami řeči, děti s více vadami, děti s PAS, nemocné a oslabené) se přihlíží k:

- druhu a stupni zdravotního postižení
- k oprávněným zájmům dítěte na udržení a rozvíjení kontaktu s rodinou.

Dítě po příchodu do zařízení je přijato od sociální pracovnice Oddělení sociálně právní ochrany dětí příslušného městského úřadu, kde má nezletilé dítě trvalý pobyt, zákonného zástupce nebo pověřené oprávněné osoby z předcházejícího zařízení.

Nezletilé dítě spolu s osobní dokumentací (dle zákona 109/2002 Sb.) přijímá zpravidla sociální pracovnice nebo ředitel (zásadně alespoň jeden z nich) a pedagog – kmenový vychovatel, odpovědný za výchovu.

Dítě je zařazeno do výchovné skupiny a odpovědnost za jeho osobní vybavení přebírají kmenové vychovatelky skupiny.

Jeho osobní dokumentace je uložena v osobním spise u sociální pracovnice a je povinností vychovatelů se s ní seznámit.

Přemísťování dětí do jiného zařízení

Přemístit dítě do jiného zařízení je možné jen na základě předběžného opatření nebo soudního rozhodnutí vydaného zpravidla na základě návrhu zařízení, kde je dítě umístěno. O podání

návruhu k soudu, kde se jedná o přemístění dítěte do jiného zařízení, rozhodne ředitelka po konzultaci se sociální pracovníci, psychologem a případně dalšími odborníky.

Stejně jako při propouštění je dítěti vydána potřebná dokumentace a osobní majetek. O vydaných věcech a dokumentaci je vyhotoven protokol.

Propouštění dětí ze zařízení

Ředitelka domova ukončí pobyt dítě v zařízení:

- jestliže soud zrušil ústavní výchovu nebo jestliže uplynula stanovená doba trvání ústavní výchovy, s výjimkou případu, kdy ke dni uplynutí této doby není skončeno řízení soudu o prodloužení nebo zrušení ústavní výchovy
- dosáhne-li zletilosti, pokud v zařízení nesetrvá dobrovolně do dokončení přípravy na budoucí povolání
- dosáhne-li 19 let (po prodloužení ÚV), pokud v zařízení nesetrvá dobrovolně do dokončení přípravy na budoucí povolání
- jestliže rozhodnutí soudu o osvojení nebo o svěřeni dítěte do pěstounské péče nabylo právní moci
- po uplynutí doby trvání PO (předběžného opatření) u dítěte nebo po jeho zrušení soudem.

b) Spolupráce s příslušnými orgány a dalšími subjekty

Spolupráci s příslušnými orgány a dalšími subjekty při přijímání, přemístování (soudy, příslušný OSPOD) a propouštění dítěte (příslušný OSPOD a soud, Domy na půli cesty, Domovy pro osoby se zdravotním postižením apod.) zajišťuje sociální pracovník a ředitel dětského domova.

c) Zajišťování pomoci po propuštění ze zařízení

Při propouštění dítěte předá odpovědná osoba DD dítě osobám odpovědným za výchovu, není-li dítě již zletilé. V případě propuštění dítěte do péče následného zařízení přemístuje dítě pověřená osoba.

Jestliže bylo dosaženo účelu ÚV, dává ředitelka DD po dohodě s orgány péče o dítě, v místě trvalého bydliště zákonných zástupců, soudu podnět na zrušení ÚV.

Nebylo-li dosaženo při výkonu ÚV kladných výsledků, nebo jsou-li pro to jiné, vážné, důvody, podá ředitelka DD soudu podnět na prodloužení ÚV.

Dětský domov oznámí do **3 dnů** příslušnému Okresnímu soudu a místně příslušnému úřadu, že bylo dítě propuštěno a kam (u dětí s PO a ÚV).

Při ukončení pobytu dítěte v DD, před jeho zletilostí, podepíše osoba odpovědná za výchovu

doklad o převzetí osobních dokladů a spisových materiálů, popř. tento doklad podepíše už zletilá osoba odcházející z DD sama.

Vychovatel zodpovídá za předání osobních věcí a ve spolupráci se sociálním pracovníkem i osobních dokladů a spisových dokladů osobě odpovědné za výchovu. O předání dokumentů je sepsán předávací protokol.

Mládeži, která **po dosažení zletilosti** odchází ze zařízení, bude poskytnuta pomoc v hodnotě nejvýše 25. 000,- Kč. Při rozhodnutí o výši pomoci finanční nebo věcné bude přihlédnuto k momentálním potřebám každého jedince (viz bod 5., odst. b) tohoto řádu).

Dítěti, jemuž byl ukončen pobyt v zařízení, se ve spolupráci s Orgánem sociálně – právní ochrany dětí poskytuje poradenská pomoc se zajištěním bydlení a práce, dále je dítěti po opuštění zařízení poskytována poradenská pomoc při řešení tíživých životních situací.

3.

Organizace výchovně vzdělávacích činností v zařízení

a) Organizace výchovných činností

Základním dokumentem výchovné práce je Školní vzdělávací program (dále ŠVP), Roční plán výchovně vzdělávacích činností na daný školní rok pro všechny skupiny DD (Roční plán akcí DD + terapií a volnočasových aktivit tvořený výchovně vzdělávací, společenskou a materiální složkou) a individuální Plán rozvoje osobnosti dítěte (PROD). Režim dne je přílohou VŘ (č. 1).

Ve skupině je denní péče o děti a nezaopatřené osoby zajištěna obdobným způsobem jako v rodině. V každé rodinné skupině jsou zpravidla dva klíčoví pedagogičtí pracovníci – kmenoví vychovatelé, kteří se stejnou měrou podílejí na výchovném procesu a na zajištění materiální, lékařské, emoční a veškeré další péče o děti a nezaopatřené osoby. Noční služba je zajišťována asistenty pedagoga (nočními vychovateli) a dbá o bezpečnost v nočních hodinách.

Výchovná činnost ve skupinách probíhá na základě týdenních plánů. Týdenní plány vypracovává vychovatelka – klíčový pracovník dané skupiny. Při sestavování vychází z témat Školního vzdělávacího programu, který je rozpracován v měsíčních integrovaných blocích a z rozvrhu terapií (Roční plán). Dle aktuálních potřeb dětí a zařízení je vždy možnost pro změnu plánu.

Výchova ve skupinách zohledňuje individuální a věkové zvláštnosti dětí, aby jejím prostřednictvím byly u dětí utvářeny, rozvíjeny a upevňovány všechny klíčové kompetence a získávání dovedností potřebných pro pozdější zařazení dětí do běžného života (týká se dětí, kterým to jejich mentální úroveň umožňuje).

Každé dítě má zpracován klíčovým vychovatelem ve spolupráci s kolegy a dalšími odborníky Program rozvoje osobnosti dítěte (dále jen PROD), kde jsou stanoveny výchovné cíle a metodické postupy. Plán je konzultován a hodnocen 2x ročně pedagogickými pracovníky, za vypracování a hodnocení odpovídá klíčový pracovník.

Veškeré činnosti zařazené v týdenním plánu (výchovy a terapie) musí být v souladu s cíli PROD.

Nejméně jedenkrát ročně se provede v rámci PROD posouzení rozsahu zajišťování výchovně vzdělávacích potřeb v rámci péče o děti. Při potřebě přehodnocení rozsahu se žádá o posouzení a odsouhlasení změny příslušný diagnostický ústav.

Je posouzeno, zda je dítě:

- a) samostatné přiměřeně věku
- b) samostatné vyžadující občasnou kontrolu
- c) vyžadující občasné vedení a stálou kontrolu
- d) nesamostatné vyžadující stálé vedení i kontrolu
- e) vyžadující soustavnou intenzivní individuální péči.

Při vedení veškeré dokumentace DD se řídí pracovníci platnou legislativou a potřebné zaznamenávají, jak ukládá zákon o ústavní výchově.

Průběh denní služby zaznamenávají vychovatelé do denních záznamů, průběh noční služby zaznamenávají AP (noční pracovníci DD) do knihy nočních záznamů.

V době prázdnin je v domově specifický provoz. Při snížení počtu dětí se počet skupin na přechodnou dobu může upravit. Prázdninová činnost je zaměřena na rekreační, zájmové a sportovní činnosti.

Zhodnocení veškerých výchovných a vzdělávacích činností, individuálních úspěchů či naopak problémů každého dítěte probíhá 2x ročně na Pedagogické radě, které se účastní všichni pedagogičtí pracovníci DD, ředitel a sociální pracovnice.

b) Organizace vzdělávání dětí

Vzdělávací činnost je realizována ve školách a školských zařízeních dle věku a dalších individuálních vzdělávacích potřeb.

Předškolní děti navštěvují zpravidla MŠ při DD, případně jinou MŠ místně příslušnou.

Povinnou školní docházku plní žáci v ZŠ dle rozumových schopností a s přihlédnutím k jejich specifickým potřebám dle doporučení poradenského zařízení.

Výběr následného studia je podmíněn individuálními schopnostmi a preferencemi dětí a pokladem pro zařazení do následné školského, popř. sociálního zařízení je psychologické a speciálně pedagogické vyšetření.

Další možností (zejména u dětí s těžšími formami postižení) je umístění do následného zařízení (DOZP aj.).

Spolupráci se školami zajišťují kmenoví vychovatelé, ředitelka, sociální pracovníce a vedoucí vychovatelka. Vychovatelé pravidelně konzultují s učiteli školní prospěch a kázeň dětí, vedou interní evidenci do poznámek denních záznamů a s kolegy konzultují 2x ročně na Pedagogické radě.

Příprava na vyučování probíhá dle potřeb, možností a schopností dítěte a nároků školy v režimu DD v klíčové skupině či dalšími možnými formami (např. dobrovolnictví). Příprava na vyučování se řídí časovým rozvrhem dne a podle potřeb dítěte.

Vychovatel ve službě odpovídá za přípravu dětí na vyučování. **S žáky kontroluje aktovku, školní pomůcky a připravují se na další školní den** (s důrazem na zvyšování míry samostatnosti a odpovědnosti dítěte).

c) Organizace zájmových činností

Pro děti je sestaven plán podpůrných terapií a volnočasových aktivit, který je přílohou Ročního plánu DD.

Volnočasové aktivity jsou organizovány pro děti s různým stupněm a mírou zdravotního postižení, děti jsou zařazovány do programu zájmových činností dle svých specifických potřeb a nutnosti kompenzace v jednotlivých oblastech (muzikoterapie, hiporehabilitace, RHB cvičení, plavání, logopedie, zájmové kroužky apod.).

Volnočasové aktivity se uskutečňují pod vedením odborných a proškolených pracovníků, zpravidla externích zaměstnanců.

Aktivity probíhají na základě předem dohodnutých smluvních podmínek.

Děti se účastní dle individuálních schopností také zájmových kroužků mimo naše zařízení.

Vychovatelé podporují a všestranně rozvíjí zájmovou činnost také v běžném programu DD (koníčky dětí). Pokud je dítě přihlášeno do kroužku, dbají a zodpovídají za pravidelnost docházky. Dle zájmu a schopností se děti účastní sportovních, kulturních, výtvarných a dalších akcí, soutěží a nabídek sponzorů i nadací.

Možností doprovázení dětí na kroužky je také dobrovolnická činnost.

d) Systém prevence sociálně-patologických jevů

Systém prevence sociálně patologických jevů je nezbytnou součástí výchovně vzdělávacího procesu. Je zpracován dle „Minimálního preventivního programu“ a požadavků MŠMT na každý školní rok. Za plnění odpovídají všichni pedagogičtí pracovníci. Klíčová témata prevence (zdravý životní styl, společenskovední, přírodovědná, rodinná a občanská výchova, sociálně právní otázky, oblast sebehodnocení a sebepoznání) jsou ve vzdělávacích programech škol.

Důležitou prevencí ze strany pedagogů je včasná diagnostika problémového chování např. poruch koncentrace, hyperaktivity atd.

Spolupráce rodiny a zařízení – v první řadě příklad rodičů, výchova k toleranci a slušnosti.

Prevenčí sociálně patologických jevů se snažíme předcházet problémům v chování dětí. Tyto problémy konzultujeme při hodnoceních PROD, na pedagogických radách a dle potřeby s odborníky na danou problematiku. Též využíváme případových konferencí v řešení patologických jevů.

Techniky, formy a metody prevence:

- podpora všech volnočasových aktivit jako primární prevence
- spolupráce dětského domova a základní školy v zařízení – sjednocení programů MP
- prosazování zdravého životního stylu
- zvyšování odolnosti dětí proti stresu i vůči sociálně patologickým jevům
- snižování rizik a vlivů, které narušují osobnost dítěte
- zdůrazňování škodlivosti kouření, požívání alkoholu a drog
- odbourávání zlovyků, odstranění negativních vlivů souvisejících se změnou sociálního prostředí
- pozitivní motivace a vlastní zapojení dítěte do zájmových a společných činnosti jako protipólu sociálně patologických jevů

Výchovné metody a zásady:

- otevřená komunikace a práce s celou skupinou dětí o vytýčeném problému
- sledování rizikových faktorů pomocí např. anket, dotazníků, testů,
- aplikování výše uvedených technik a metod prevence různými prostředky – soutěže, výlety, exkurze a pořádání jiných druhů akcí
- rozhovory, diskuse dle rozumové úrovně dětí a dalších přidružených individuálních

specifik

- pěstování otevřenosti, vzájemné důvěry dětí a dospělých, sebehodnocení a sebekritika
- sledování efektivity uplatňovaných opatření
- výchovná opatření v případě porušení pravidel
- pozitivní motivace – pochvala, nabídka zajímavých aktivit, činností, splnění dlouhodobých přání a cílů, pomoc na cestě ke splněným snům
- spolupráce s institucemi a odborníky, využívání jejich odborných aktivit pro děti i vzdělávání pracovníků
- psychologické a terapeutické služby v rámci dětského domova

Pracovníci DD by měli zabezpečit:

- optimální klima prostředí, ve kterém dítě žije
- sledování zájmů, motivací a potřeb dítěte
- vytvoření a budování plnohodnotných vztahů, každé dítě má někoho, na koho se může obrátit
- vyhodnocování negativních problémů v kolektivu dětí – agresivita, krádeže, šikana, kuřáctví, nevhodné projevy sexuality
- zájem o každého jedince
- motivování dětí v oblasti profesní orientace a vedení k pozitivnímu vztahu k učení
- vedení k pravidelnosti a systémovosti v práci dítěte
- zapojování se do vyhlašovaných programů a grantů
- informování o funkci a „fungování“ rodiny dítěte
- **veškeré informace v oblasti sociálně patologických jevů musí být přizpůsobeny věkovým a rozumovým zvláštnostem dítěte**

4.

Organizace péče o děti v DD

Péče o děti je realizována ve čtyřech výchovných skupinách, v každé může být zařazeno maximálně 8 dětí. Vzhledem k náročnosti péče o děti s kombinovaným postižením má naše zařízení na základě žádosti podané ke Krajskému úřadu Středočeského kraje udělen výjimku, kdy spodní hranice **počtu dětí ve skupině je 5**. Tento počet se pro realizaci kvalitní péče o děti

snažíme při rozdělování dětí do skupin dodržovat.

O děti ve skupinách pečují kmenoví vychovatelé po stránce výchovné, vzdělávací, sociální, zdravotní materiální atd., dětem je poskytována péče, která je jinak poskytována rodiči nebo jinými osobami, kterým bylo dítě svěřeno do péče.

a) Zařazení dětí do skupin DD

Děti se zařazují do skupin DD podle druhu a stupně zdravotního postižení, neboť zařízení nemá stavebně uzpůsobeny prostory pro rodinné buňky dle zákona.

V DD lze zřídit nejméně 2 a nejvíce 4 skupin. Sourozenci se zpravidla zařazují do jedné skupiny, je možné je rozdělit do jiné skupiny zejména z výchovných, vzdělávacích nebo zdravotních důvodů.

Přeřazení dítěte ze skupiny do skupiny se děje v odůvodněných případech.

b) Kritéria a podmínky umístování dětí do pokojů

Při příchodu dítěte do DD je dítěti přidělen pokoj vybavený lůžkem, vlastní skříní, boxy na hračky a ošacení, plus dalším **vybavením dle míry postižení dítěte a jeho schopností (s ohledem na bezpečnost)**. Každé přijetí se řeší individuálně dle věku dítěte, míry postižení a **možností komunikace s ostatními dětmi na pokoji**.

c) Ubytování dětí

Děti jsou ubytovány na ložnicích s max. počtem 3, pokoje jsou **vybaveny** dle doporučení Standardů kvality péče nábytkem a dalšími **komponenty s ohledem na bezpečnost dětí a jejich zdravotní postižení**.

Každá skupinka má svou hernu s potřebným vybavením s ohledem na bezpečnost dětí a jejich zdravotní postižení (nábytek pro přípravu na vyučování, relaxaci, televizi atd.), budova je vybavena sociálním zařízením, splňujícím hygienické požadavky.

V DD není kuchyně, jídlo je dováženo ze smluvního zařízení. Děti se stravují v jídelnách, jídlo si dle svých schopností odnášejí od výdejního okénka a mohou si zde samostatně připravovat např. večere (mazání pečiva, obkládání, výroba salátů apod.). K dispozici je jídelna ve druhém patře, kde si mohou připravovat jednoduché pokrmy a nápoje (vybavena lednicí, varnou konvicí a mikrovlnkou).

O úklid a pořádek na pokojích pečují děti s dopomocí v rámci svých schopností (stlaní lůžka, úklid ošacení do osobního boxu), jinak úklid zajišťují vychovatelé a ostatní pracovníci DD.

Klíčový pracovník zabezpečuje vybavení dítěte potřebným oblečením a obuví a ostatními potřebami nutnými pro vývoj, zdraví, vzdělání a výchovu dítěte. Všechny děti mají své vlastní oblečení. Péči o prádlo zajišťují pracovníci DD.

Cenné věci (např. telefony, notebook) jsou po dohodě s dítětem ukládány na bezpečné místo vychovatelem a dítěti přístupné dle jeho schopností a dohody mezi ním a vychovatelem.

Dítě je zabezpečeno a podporováno v rámci volnočasových aktivit a jeho zájmů.

d) Materiální zabezpečení

Dětský domov poskytuje dětem plné přímé zaopatření – ubytování, stravování, úhrada nezbytně nutných výdajů za vzdělání (potřebné učební pomůcky), úhrada nákladů za zdravotní péči, léčiva a zdravotnické potřeby, které nejsou hrazeny ze zdravotního pojištění, pokud nebyla péče vyžádána zákonnými zástupci, kapesné, osobní dary, věcná pomoc při odchodu zletilých z DD, úhrada nákladů do sídla školy a potřeby pro zajištění volného času.

e) Finanční prostředky dětí

DD poskytuje dětem kapesné, potřebné ošacení, obuv, školní potřeby a další přiměřené pomůcky osobní potřeby a věcnou pomoc dle příslušných platných předpisů (zákon č. 109/2002 Sb., v platném znění).

- Úhrada nákladů na péči o děti v plném přímém zaopatření v DD je stanovena dle zákona č. 109/2002 Sb., v platném znění.
- Hmotná péče o děti je zajišťována z rozpočtu zřizovatele, o jehož výši rozhodne KÚ Středočeského kraje Praha.
- Vychovatelé skupin předem žádají o peněžní zálohu na nákup ošacení, drobných osobních potřeb mládeže, na kulturní a školní potřeby, na kapesné, na jízdné, kroužky, tábory apod.
- O nákupech a použití finančních prostředků (rozpočet zřizovatele i kapesné dětí) se vede evidence. Hospodaření podléhá kontrole.
- Vedle prostředků státního rozpočtu využívá zařízení i prostředky získané od sponzorů, nadací či z příspěvků na péči.
- O věcných a peněžních darech se vede evidence.

Finanční prostředky dětí

Děti mohou získat finanční prostředky:

- kapesné
- výživné
- sirotčí důchod
- invalidní důchod
- dary.

Dítě má kdykoliv možnost zjistit a prohlédnout si stavy svého účtu i hotovosti.

f) Systém stravování a pitný režim

DD nemá možnost vlastní jídelny, a tak je stravování 3x denně dováženo z místní nemocnice po celý rok.

- Stravování je přepravováno v hygienických termoportech, které splňují hygienické požadavky podle vyhlášky č. 137/2005 Sb., ve znění pozdějších předpisů.
- Stravování dětí je celodenní (5x denně). Časový rozvrh výdeje jídel je součástí režimu dne nebo dle individuální domluvy.
- Jídelníček je sestavován dietní sestrou v nemocnici.
- Pitný režim je zajištěn celodenně a je dostupný v jídelnách nebo na skupinách dle potřeb dětí.
- Dítě má nárok na mimořádný příspěvek na stravování ve výši Kč 300,- za rok.

g) Postup v případě dočasného omezení nebo přerušování péče v zařízení

Za dobu, po kterou je dítě se souhlasem zařízení u osob odpovědných za výchovu, případně u jiných fyzických osob nebo ve zdravotnickém zařízení déle než 2 po sobě jdoucí dny, snižuje se příspěvek za kalendářní měsíc podle § 27 zákona č. 109/2002 Sb., v platném znění.

h) Postup v případě útěku dítěte ze zařízení

V případě útěku vychovatel, který má službu, neprodleně tuto událost nahlásí řediteli DD, případně sociální pracovníci nebo vedoucímu pracovníkovi dle organizační struktury. Celá událost se okamžitě předá Policii ČR, poté vychovatel vyplní „Útěkový list“. Sociální pracovnice následně podává hlášení na místně příslušnému OSPOD.

Za dobu, po kterou je dítě na útěku ze zařízení, snižuje se výše příspěvku o 50 % za každý celý den.

5.

Práva a povinnosti dětí

Děti DD mají svá práva a povinnosti zajištěny Listinou základních lidských práv a svobod dítěte a § 20 zákona č. 109/2002 Sb., v platném znění.

Dítě s nařízenou ústavní výchovou má právo:

- a) na zajištění plného přímého zaopatření
- b) na rozvíjení tělesných, duševních a citových schopností a sociálních dovedností
- c) na respektování lidské důstojnosti
- d) na společné umístění se svými sourozenci, nebrání-li tomu závažné okolnosti ve vývoji a vztazích sourozenců
- e) na vytváření podmínek pro dosažení vzdělání a pro přípravu na budoucí povolání v souladu s jeho schopnostmi, nadáním a potřebami
- f) na svobodu náboženského vyznání, při respektování práv a povinností zákonných zástupců, usměrňovat dítě v míře odpovídající jeho rozumovým schopnostem
- g) být seznámeno se svými právy a povinnostmi, radit se se svým obhájcem nebo opatrovníkem, ustanoveným pro řízení podle zákona č. 218/2003 Sb. (zákon o soudnictví ve věcech mládeže) bez přítomnosti třetích osob a za tímto účelem přijímat a odesílat korespondenci bez kontroly jejího obsahu
- h) účastnit se činností a aktivit zařízení organizovaných v rámci výchovného programu s výjimkou zákazu či omezení v rámci výchovných opatření ve výchově, stanovených tímto vnitřním řádem,
- i) obracet se s žádostmi, stížnostmi a návrhy na ředitele a pedagogické pracovníky zařízení a požadovat, aby podání adresovaná příslušným státním orgánům, orgánům územní samosprávy, právníkům a fyzickým osobám, jsou-li pověřeny výkonem sociálně právní ochrany dětí, byla ze zařízení odeslána v následující den po jejich odevzdání pracovníkům zařízení, a to bez kontroly jejich obsahu. Tyto žádosti, stížnosti, návrhy a podání je zařízení povinno evidovat a zaznamenávat průběh řešení,
- j) vyjádřit svůj názor na zamýšlená a prováděná opatření, které se ho dotýkají, názorům dítěte musí být věnována patřičná pozornost odpovídající jeho věku a rozumové vyspělosti

(§ 9 občanského zákoníku),

k) požádat o osobní rozhovor a uskutečnit osobní rozhovor s pověřeným zaměstnancem orgánu sociálně právní ochrany dětí (zákon č. 359/1999 Sb. ve znění pozdějších předpisů) zaměstnancem České školní inspekce, ministerstva nebo orgánu kraje, a to bez přítomnosti dalších osob,

l) být hodnoceno a odměňováno a ke svému hodnocení se vyjadřovat,

m) na informace o stavu svých úspor či pohledávek,

n) na udržování kontaktu s osobami odpovědnými za výchovu a dalšími blízkými osobami (§ 116 občanského zákoníku) za podmínek stanovených tímto vnitřním řádem, a to formou korespondence, telefonických rozhovorů a osobních návštěv,

o) přijímat v zařízení s vědomím pedagogického pracovníka návštěvy osob, které nejsou uvedeny v písmenu n), pedagogický pracovník návštěvu nepřipustí, pokud nedošlo k zákazu nebo omezení návštěvy podle § 21 odst. 1 písm. e), zákona č. 109/2002Sb. nebo pokud návštěva ohrožuje zdraví nebo bezpečnost,

p) opustit samostatně se souhlasem pedagogického pracovníka zařízení za účelem vycházky, pokud se jedná o dítě starší 7 let věku, pokud nedošlo k zákazu nebo omezení v rámci opatření ve výchově stanovených tímto řádem nebo není-li dítě dle svých rozumových schopností a možností schopné samostatné vycházky (kategorizace)

q) na podporu a pomoc po ukončení pobytu v zařízení v souladu s cílem reintegrace dítěte do rodiny a společnosti.

Dítě s nařízenou ústavní výchovou má povinnosti (vše dle svých mentálních schopností):

a) dodržovat stanovený pořádek a kázeň, plnit pokyny a příkazy zaměstnanců zařízení, šetrně zacházet se svěřenými věcmi, nepoškozovat cizí majetek, dodržovat zásady slušného jednání s osobami, s nimiž přichází do styku, v prostorách zařízení a v osobních věcech udržovat pořádek, čistotu, a i jinak zachovávat ustanovení vnitřního řádu zařízení

b) dodržovat pokyny a předpisy k ochraně bezpečnosti a zdraví, s nimiž bylo řádně seznámeno

c) poskytnout na výzvu ředitele doklady o svých příjmech

d) předat do úschovy na výzvu ředitelky předměty ohrožující výchovu, zdraví a bezpečnost, doba úschovy těchto předmětů nesmí přesáhnout dobu pobytu dítěte v zařízení a při jeho ukončení musí být tyto předměty dítěti nebo osobě odpovědné za výchovu vydány

e) podrobit se na výzvu ředitele zařízení vyšetření, zda není ovlivněno alkoholem nebo jinou návykovou látkou. Je-li pro vyšetření třeba odebrat krev, je dítě povinno strpět, aby mu lékař

nebo odborný zdravotnický pracovník odebral krev, pokud to není spojeno s nebezpečím pro jeho zdraví

Ochrana osobních údajů (GDPR)

Děti, nezaopatřené osoby i jejich zákonní zástupci mají právo na informace o tom, jaké jejich osobní údaje školské zařízení zpracovává, z jakého důvodu toto činí a k jakým účelům je využívá.

Děti, nezaopatřené osoby i jejich zákonní zástupci mají právo na to být informováni o zpracování jejich osobních údajů. Tím se rozumí právo na určité informace o zpracování jejich osobních údajů.

Děti, nezaopatřené osoby i jejich zákonní zástupci mají právo na opravu nepřesných osobních údajů, které se jich týkají.

Děti, nezaopatřené osoby i jejich zákonní zástupci mají právo na výmaz (být zapomenut). Toto právo se netýká zákonného zpracování údajů.

Děti, nezaopatřené osoby i jejich zákonní zástupci mají právo vznést námitku proti zpracování osobních údajů. Toto právo se netýká zákonného zpracování údajů.

a) Systém hodnocení a opatření ve výchově

Dítě má právo být hodnoceno a odměňováno a ke svému hodnocení se vyjadřovat. Tento proces musí probíhat v souladu s mentálními schopnostmi konkrétního dítěte a s přihlédnutím k aktuálnímu stavu dítěte a situaci. Všichni pedagogičtí pracovníci DD používají odměn a opatření ve výchově vždy po dobrém uvážení a po objektivním a spravedlivém zhodnocení všech příčin a důsledku projevu dítěte a v zájmu dítěte. Systém hodnocení vytváří dítěti zpětnou vazbu o jeho chování. Má-li výchovné opatření výchovně působit, je nutné, aby dítě i celý kolektiv byl přesvědčen o správnosti výchovného opatření. Dítěti je třeba umožnit, aby se k přestupku vyjádřilo. Hodnocení jednoho dítěte má značný význam i pro ostatní děti.

Opatřeními je třeba podporovat klady a pozitivní chování a omezovat negativní tendence každého jedince. Opatření musí být úměrná věku dítěte a zejména mentálním schopnostem.

- Opatření ve výchově kladná: pochvala, zvýšené kapesné v rozsahu stanoveném zákonem, účast na akci, různé pochutiny (u dětí s těžším handicapem vyžadující aktuální odměnu).
- Opatření ve výchově záporná: ústní napomenutí, snížení kapesného v rozsahu stanoveném zákonem, odňata možnost účastnit se atraktivní akce či činnosti.

V žádném případě výchovná opatření nesmí být založena na násilí, ponižování a upírání základních práv každého dítěte.

Udělování odměn a výchovných opatření projednají vychovatelé skupin s ředitelem DD nebo se sociální pracovníci. Drobná výchovná opatření se zaznamenávají do poznámek v denních záznamech DD (ústní napomenutí). Závažnější výchovná opatření se evidují v osobním spisu dítěte, který je uložen u sociální pracovníce. Výchovná opatření se zaznamenávají na formulář OPATŘENÍ VE VÝCHOVĚ a do programu Evix.

b) Kapesné, osobní dary, věcná pomoc

Kapesné dětí a věcná pomoc je dána § 31 zákona č. 109/2002 Sb., v platném znění.

Kapesné se poskytuje dětem a nezaopatřeným osobám, kterým se poskytuje plné přímé zaopatření za kalendářní měsíc:

- a) 40 – 60,- Kč, jde-li o dítě do 6 let věku
- b) 120 – 180,- Kč, jde-li o dítě od 6 let do 10 let věku

- c) 200 – 300,- Kč, jde-li o dítě od 10 let do 15 let věku
- d) 300 – 450,- Kč, jde-li o dítě od 15 let nebo nezaopatřenou osobu.

Výše kapesného nesmí být nižší nebo vyšší než rozsah stanovený nařízením vlády.

Základní kapesné je stanoveno v tabulce (viz Příloha č. 1). Systém vyplácení kapesného závisí na hodnocení dětí vychovateli, děti mohou ovlivňovat výši kapesného (v rozmezí daném zákonem) svým chováním a výkony (školní úspěšnost, míra pomoci v DD apod. – viz příloha). Klíčoví vychovatelé předkládají podklady (vytvořené na základě měsíčního pozorování a hodnocení dítěte) pro předpisy kapesného sociální pracovníci k poslednímu dni v měsíci. S dětmi je nutné o jejich možnostech získávání výhod či naopak negativních dopadů špatného chování na určování výše kapesného hovořit. Forma a četnost rozhovorů závisí na mentální úrovni dítěte a specifčnosti jeho osobnosti celkově). Částka se vyplatí na začátku měsíce kmenovému vychovateli, který vede evidenci kapesného, na každé dítě zvlášť v sešitě k tomu určeném. Vyúčtování se předkládá ke kontrole k 5. následujícího měsíce, za měsíc předchozí, pověřené osobě.

Dohled na hospodaření dítěte s kapesným má pedagogický pracovník – vychovatel.

Schválenou výši kapesného dle předem stanoveného měsíčního předpisu, vyplatí ekonom vychovateli příslušné skupiny. Vychovatel převzetí kapesného potvrdí svým podpisem. Evidenci

kapesného vedou vychovatelé skupin.

Za období kratší než jeden měsíc, se kapesné stanoví podle počtu dnů, v nichž je dítě v péči zařízení. Denní výše kapesného činí jednu třicetinu měsíční výše kapesného. Vypočtená částka se zaokrouhlí na desetikoruny směrem nahoru.

Kapesné dítěti nenáleží za dny, kdy je na útěku ze zařízení nebo je ve výkonu vazby nebo ve výkonu trestu odnětí svobody.

Dětem se podle § 32 zákona č. 109/2002 Sb., v platném znění, poskytují osobní dary k narozeninám, jmeninám, úspěšnému zakončení studia a jiným obvyklým příležitostem.

Osobní dar lze poskytnout též formou peněžitého příspěvku. Osobní dary se poskytují dětem podle věku dítěte, výchovných hledisek stanovených vnitřním řádem zařízení a délky pobytu dítěte v zařízení v průběhu kalendářního roku nejvýše takto (rozložení částek viz Příloha č. 2):

- 1740,- Kč, jde-li o dítě do 6 let věku
- 2140,- Kč, jde-li o dítě od 6 – 15 let věku
- 2450,- Kč, jde-li o dítě od 15 let věku nebo nezaopatřenou osobu.

Věcná pomoc

Mládeži, která **po dosažení zletilosti** odchází ze zařízení, bude poskytnuta pomoc v hodnotě nejvýše 25. 000,- Kč. Při rozhodnutí o výši pomoci finanční nebo věcné bude přihlédnuto k momentálním potřebám každého jedince.

- *Odchází-li zletilec **samostatně** do života, bude mu poskytnuta finanční nebo věcná pomoc nejvýše v částce 25 000,- Kč.*
- *V ostatních případech budeme posuzovat situaci individuálně podle potřeb, možností a skutečné situace dítěte.*

c) Organizace dne (pracovní dny, volné dny), viz příloha „Režim dne“

V pracovní dny se děti účastní vzdělávacího procesu ve školských zařízeních, ostatní (předškolní) děti navštěvují mateřskou školu.

Odpolední činnosti jsou zaměřeny na volnočasové aktivity, relaxaci dětí – tzn. podpůrné terapie, kroužky, stimulační techniky, pobyt venku, kulturní aktivity, rozvoj sociálních dovedností, ale také přípravu do školy.

Víkendový provoz je přizpůsoben potřebám dětí, příprava na školní vyučování, pobyt venku, pohybové aktivity, výlety, kulturní akce.

d) Pobyt dětí mimo zařízení

Individuální vycházky

Dítě má právo opustit samostatně se souhlasem pedagogického pracovníka zařízení za účelem vycházky, pokud se jedná o dítě starší 7 let věku, nedošlo-li k zákazu nebo omezení v rámci opatření ve výchově stanovým zákonem č. 109/2002 Sb. a dovolují-li to jeho rozumové schopnosti.

Vycházky jsou realizovány s ohledem na stupeň rozsahu péče o dítě, na jeho potřeby, možnosti a schopnosti.

U dítěte je posouzeno v rámci PROD nejméně jedenkrát ročně zda je:

- a) samostatné přiměřeně věku
- b) vyžadující občasné vedení a stálou kontrolu
- c) vyžadující občasné vedení a stálou kontrolu
- d) nesamostatné vyžadující stálé vedení i kontrolu
- e) vyžadující soustavnou intenzivní individuální péči

Pedagogický pracovník nemusí s vycházkou souhlasit i v případě, když se dítě necítí fyzicky dobře, pro špatné povětrnostní podmínky v souvislosti se zdravotním stavem dítěte, pro nesplněnou přípravu na vyučování a v jiných podobných případech.

e) Kontakty s rodiči a ostatními osobami

Osoby odpovědné za výchovu mohou navštívit své dítě umístěné v DD **po dohodě** s ředitelem, zástupcem ředitele nebo sociálním pracovníkem. Totéž platí i pro ostatní osoby.

Návštěvy se přijímají ve vyhrazeném prostoru DD.

Evidence návštěv, popř. kontaktů (telefonických) osob odpovědných za výchovu je evidována v návštěvním listě dítěte. Pokud je dítěti povolena návštěva mimo zařízení, je zaznamenána v Dohodě o návštěvě.

Návštěva není povolena osobám pod vlivem alkoholu či jiných omamných látek a osobám narušující výchovný proces či provoz zařízení.

Pobyť u rodičů, či jiných osob je ředitel zařízení oprávněn v zájmu úspěšné výchovy dětí povolit dítěti za podmínek stanovených zvláštním právním předpisem (§ 30 zákona č. 359/1999 Sb., v platném znění). O rozhodnutí OSPODu jsou žadatelé informováni a dokument je založen do spisu dítěte.

f) Spoluspráva

Spoluspráva v našem domově není zřízena vzhledem k mentálním schopnostem dětí. K záležitostem a chodu DD se děti mohou individuálně kdykoliv vyjadřovat. Probírat mohou s klíčovým vychovatelem či jiným pracovníkem DD různé připomínky, dotazy, stížnosti a je na ně brán zřetel.

g) Podmínky zacházení dětí s majetkem právnické osoby, která vykonává činnost zařízení

Dítě a nezaopatřená osoba mají povinnost dodržovat stanovený pořádek a kázeň, dbát pokynů zaměstnanců zařízení, šetrně zacházet se svěřenými věcmi a zařízením dětského domova, ohleduplně se chovat v prostorách dětského domova a tím zamezovat svévolnému poškozování, nepoškozovat ani cizí majetek a majetek osob zdržujících se v dětském domově, dodržovat zásady slušného jednání s osobami, s nimiž přichází do styku, v prostorách zařízení a v osobních věcech udržovat pořádek a čistotu a zachovávat ustanovení vnitřního řádu.

h) Smluvní pobyt zletilých nezaopatřených osob v zařízení

Vzhledem k mentálním schopnostem a specifickým potřebám, které nejsou přechodného rázu, neposkytuje zařízení smluvní pobyty zletilých nezaopatřených osob v zařízení, situaci řeší hledáním vhodného následného zařízení typu DOZP, nebo případným návratem zletilého do rodiny.

V případě neúspěšného umístění do dovršení zletilosti, je možné poskytnout smluvní pobyt zletilých nezaopatřených osob v zařízení.

i) Postup při podávání a vyřizování žádostí, stížností a návrhů řediteli, ped. pracovníkům zařízení a dalším osobám a orgánům

Viz Směrnice k vyřizování stížností.

6.

Práva a povinnosti osob odpovědných za výchovu

Osoby odpovědné za výchovu mají zejména právo:

- a) informovat se o dítěti umístěném v domově, a to na základě své žádosti
- b) na udržování kontaktu s dítětem, nebrání-li tomu závažné okolnosti ohrožující dítě

- c) vyjadřovat se k návrhu opatření zásadní důležitosti ve vztahu k dítěti, pokud nehrozí nebezpečí z prodlení a na informace o provedeném opatření (volba povolání, lékař, vyšetření, aj.).
- d) na poradenskou pomoc zařízení ve věcech výchovné péče o dítě
- e) písemně požádat ředitele zařízení o povolení pobytu dítěte u osoby odpovědné za výchovu o víkendech, prázdninách (pobyt musí být povolen příslušným Oddělením sociálně právní ochrany a vedením DD)
- f) podat podnět k soudu na zrušení ústavní výchovy u svého dítěte, které je umístěno v DD, jestliže pominuly důvody, za nichž bylo dítě odebráno

Osoby odpovědné za výchovu dětí umístovaných do zařízení na základě rozhodnutí soudu, mají zejména povinnost:

- a) projevovat řádný zájem o své dítě umístěné v DD, a to především osobními návštěvami
- b) hradit příspěvek na úhradu péče poskytované dětem v zařízeních podle výše věku dítěte
- c) při předání dítěte do DD předat dokumentaci (pravomocné rozhodnutí nebo předběžné opatření soudu, rodný list, občanský průkaz, poslední školní vysvědčení, nebo výpis z katalogového listu, průkaz zdravotní pojišťovny, očkovací průkaz, kompenzační pomůcky a medikaci dítěte)
- d) zajistit doprovod dítěti mladšímu 15 let při propouštění k pobytu doma u rodičů nebo osob odpovědných za výchovu a ve stanoveném termínu ho předat zpět do DD
- e) seznámit se s vnitřním řádem zařízení a dodržovat jeho ustanovení
- f) oznámit neodkladně DD podstatné okolnosti pobytu dítěte u nich, týkající se zejména zdraví a výchovy
- g) hradit náklady na zdravotní péči, léčiva a zdravotnické prostředky poskytnuté dítěti, které nejsou hrazeny ze zdravotního pojištění, pokud byly poskytovány na jejich žádost.

7.

Úhrada nákladů na péči o dítě v zařízení

Rodiče jsou povinni hradit příspěvek na úhradu péče poskytované dětem a nezaopatřeným osobám v zařízeních. V případě, že dítě nebo nezaopatřená osoba má vlastní pravidelné příjmy, podílí se podle § 29 zákona č. 109/2002 Sb., v platném znění na hrazení příspěvku.

- 1) Výše příspěvku, pokud se zařízení vyplácí přídavek na dítě, činí za kalendářní měsíc:
 - a) 1113,- Kč, jde-li o dítě do 6 let věku
 - b) 1503,- Kč, jde-li o dítě od 6 – 15 let věku
 - c) 1742,- Kč, jde-li o dítě od 15 let nebo nezaopatřenou osobu.
- 2) V případě, že se příspěvek na dítě zařízení nevyplácí, zvyšuje se příspěvek o 30%.
- 3) Výše příspěvku na úhradu péče o děti matek, umístěných v zařízení, činí za kalendářní měsíc 10% z výše rodičovského příspěvku.
- 4) Za období kratší než je jeden měsíc, se úhrada stanoví podle dnů. Denní úhrada činí 1/30 měsíční úhrady nákladů.
- 5) Rodiče se na hrazení příspěvku podílejí rovným dílem, s výjimkou případů uvedených v § 28 zákona č. 109/2002 Sb., v platném znění.
- 6) Pokud osoby odpovědné za výchovu prokážou, že jejich příjem nebo příjem rodiny po zaplacení příspěvku bude nižší než 1,5 násobek životního minima, uhradí příspěvek v takové výši, aby jim 1,5 násobek životního minima zůstal zachován. Pokud by příspěvek byl nižší než 100,- Kč, příspěvek se nehradí.
- 7) Rodiče jsou povinni vždy po uplynutí 12 měsíců prokazovat, že splňují podmínky pro snížení nebo prominutí příspěvku. V případě nesplnění těchto povinností se příspěvek odpovídajícím způsobem zvýší, a to od doby, kdy marně uplynula lhůta pro prokázání splnění podmínek, nebo i zpětně od doby, kdy došlo ke změně v příjmech.
- 8) Ze sirotčího důchodu dítěte oboustranně osiřelého, které nemá jiný příjem, se na úhradu příspěvku použije nejvýše 10% příjmů.
- 9) Z jiného příjmu dítěte se k úhradě příspěvku použije část příjmu převyšujících 50% částky podle § 1 nařízení vlády č. 460/2013 Sb., platné pro příslušnou věkovou kategorii, a to až do výše příspěvku.
- 10) Rozdíl mezi částkou určenou pro úhradu příspěvku z příjmu dětí a příspěvkem určeným podle § 1 nařízení vlády č. 460/2013 Sb., hradí rodiče.
- 11) Příspěvek za kalendářní měsíc musí být zařízení uhrazen do 15. dne následujícího měsíce. Příspěvek náleží zařízení od prvního dne pobytu dítěte v zařízení.
- 12) Za dobu, po kterou je dítě se souhlasem zařízení u osob odpovědných za výchovu, nebo ve zdravotnickém zařízení déle než dva po sobě jdoucí dny, snižuje se příspěvek za kalendářní měsíc o příslušný počet denních částek vč. částky za den, v němž započne pobyt do 15. hod. a za den, v němž dítě ukončí pobyt v době po 15. hod.
- 13) Za dobu, po kterou je dítě na útěku ze zařízení, snižuje se výše příspěvku za každý celý den o 50%.

- 14) Příspěvek se nehradí za dobu, po kterou je dítě ve výkonu vazby nebo trestu odnětí svobody.
- 15) Zařízení provede vyúčtování přeplatků a nedoplatků do 15. dne měsíce následujícího po provedení úhrady příspěvku podle § 30 odst. 1, zákona č. 109/2002Sb., v platném znění. Výsledky vyúčtování za uplynulé čtvrtletí písemně oznámí zařízení osobě, která příspěvek hradí.
- 16) Se souhlasem osoby odpovědné za výchovu se dětem ukládají na účet přebytky za úhradu nákladů v zařízení.

Úhrada nákladů na péči o děti v zařízení

a) Vydání rozhodnutí

Úhrada příspěvku na úhradu péče poskytované dítěti, je rodičům předpisována „Rozhodnutím ředitelky“ dle § 24 odst. 3, písmeno g) zákona č. 109/2002Sb., a jeho výše podle § 1 nařízení vlády č. 460/2013 Sb.

b) Způsob odvolání

Součástí „Rozhodnutí“ je „Poučení“, které vysvětluje možnost a způsob odvolání proti „Rozhodnutí“ prostřednictvím podepsané ředitelky ke Krajskému úřadu Středočeského kraje v Praze, odboru školství mládeže a tělovýchovy.

8.

Postup zařízení při zajišťování bezpečnosti a ochrany zdraví

a) Zdravotní péče a zdravotní prevence

Pravidelná zdravotní péče dětí našeho zařízení je zajišťována dle platné legislativy o bezpečnosti a ochraně zdraví dětskou lékařkou v Berouně nebo jinými odbornými pracovníky zdravotních zařízení. Závažnější zdravotní obtíže odesílá pediatra k odborným lékařům.

Děti s psychiatrickou diagnózou jsou pravidelně vyšetřovány dětským pedopsychiatrem.

Přípravu léků zajišťuje v zařízení pracovník se zdravotnickým vzděláním.

Zdravotní prevence

Bezpečnost a ochrana zdraví spočívá v prevenci, a to organizačními opatřeními, výchovným působením a prostřednictvím stálého dozoru.

Děti jsou pravidelně poučovány o bezpečnosti a ochraně zdraví, seznamovány s riziky a ohroženími při dopravním provozu, při mimoškolních aktivitách a v době školních prázdnin (viz týdenní plány).

Při jakékoliv činnosti během dne provádí pedagogický pracovník kromě výchovy i dohled nad dětmi, jehož cílem je průběžné vedení dětí k bezpečnosti a ochraně zdraví.

Organizace systému péče o zdraví a bezpečnost dětí

Odborné preventivní prohlídky (PP).

Vstupní prohlídka při převzetí dítěte do péče DD.

Výstupní prohlídka při odchodu dítěte do jiného zařízení, zpět do rodiny, do náhradní rodinné péče, při převedení mladistvého do péče praktického lékaře pro dospělé.

Pravidelné očkování dětí.

Vyšetření odborníky (specifické zdravotní problémy dětí s kombinovaným postižením).

V rámci prevence je prováděno pravidelné otužování celkového zdravotního stavu dětí (plavání, pobyty venku, sportovní aktivity atd.).

b) Prevence rizik při pracovních činnostech

Školení a instruktáže o bezpečnosti a ochraně zdraví, o poskytování první pomoci, o bezpečnosti v dopravě jsou základními principy předcházení rizik.

Obecně platná opatření proti rizikům jsou:

1) technická – zajišťují ochranu osob technickými prostředky, v případě dětského domova jsou to ochranné kryty, zábrany, záchytná madla, zábradlí, rovné a nekluzké podlahy atd.

2) organizační – ochrana osob správnou organizací výchovných činností, správnými pracovními postupy, návody k obsluze, kontrolní činností, výkony dohledu.

3) výchovná – zajišťují výchovu k bezpečnému chování, seznamování s platnými předpisy, vnitřními řády, provozními předpisy, návody k obsluze a poučením o správných postupech, informují o nepovolených činnostech, informují o správných zásadách poskytování 1. pomoci při úrazech a poraněních atd.

c) Postup při úrazech dětí

V případě úrazu dítěte při jakékoliv pracovní, sportovní či rekreační činnosti, poskytne pracovník:

- první pomoc, případně zajistí odvoz dítěte do zdravotnického zařízení k odbornému ošetření tak, aby nebyl narušen chod zařízení
- případně přivolá odbornou pomoc – RZS (BOZP a PO)
- v případě hospitalizace zajistí potřebné dokumenty, léky pro dítě
- úraz запиše do knihy úrazů, informuje ředitele DD nebo některého z vedoucích pracovníků dle organizační struktury, informovat ostatní pedagogické pracovníky
- ošetřené úrazy nahlásit pověřenému pracovníkovi, který do 3 dnů od události o ní podá hlášení na Českou školní inspekci.

Úraz dítěte mimo zařízení:

- poskytnout první pomoc dle povahy úrazu, případně zajistit odvoz dítěte do zdravotnického zařízení
- dle povahy úrazu přivolat Rychlou záchrannou službu.

d) Postup při onemocnění dětí

Onemocní-li dítě ze zařízení, postup je následující:

- při mírnějším onemocnění zajišťují péči pracovníci v DD (jako rodiče doma) a pečují o nemocného dostupnými prostředky, popř. zajistí nákup potřebných léků
- při vážnějších projevech onemocnění, vychovatel či pověřený pracovník zařídí vyšetření dítěte u dětského lékaře, lékař rozhodne o diagnóze, o vhodnosti následné léčby a kontroly
- vychovatel či pověřený pracovník запиše současný zdravotní stav nemocného dítěte do zdravotního hlášení, též do osobního, zdravotního sešitu nemocného dítěte, vede záznam o průběhu nemoci, kontrolách a zajistí potřebnou aktuální medikaci, jejíž podávání zaznamená také do tohoto sešitu (rozpis dávkování atd.)
- vychovatel či pověřený pracovník dopoledne pečuje o nemocné dítě nebo děti a zajišťuje jim zdravotní dohled
- při ukončení své služby předává vychovatel hlášení o dítěti pracovníkovi další směny, který pečuje o dítě
- pedagog předává informace o zdravotním stavu dítěte/dětí, nastupující noční službě
- pedagogičtí pracovníci mají povinnost se při příchodu do služby informovat ze všech zdrojů o stavu dítěte a jeho léčbě a dané dodržovat

- potřebuje-li dítě další odbornou péči vzhledem ke svému zdravotnímu stavu, je doporučeno dětským lékařem nebo jiným odborníkem na jiné specializované pracoviště
- pokud je onemocnění dítěte takového charakteru, že není třeba ho vyloučit z kolektivu skupiny, funguje v běžném režimu DD (nezavádí se tedy záznam do sešitu nemocného dítěte), je třeba co nejdříve informovat o aktuální medikaci na nástěnky v jídelnách (upozorňuje na jak dlouhou dobu a odkdy ke změně medikace u dítěte dochází).

e) **Postup při intoxikaci alkoholem nebo jinými návykovými látkami, postup při sebepoškození dítěte nebo sebevražedném pokusu, postup při agresivitě dítěte, kterou ohrožuje zdraví a životy jiných nebo vlastní**

- poskytnutí první pomoci **při intoxikaci** – jednání dle instrukcí Toxikologického informačního střediska (viz nástěnka – okamžitá telefonická konzultace) a dle instrukcí zařízení (tzn. případné přivolání rychlé záchranné služby).
- dojde-li k **sebeпоškození nebo agresivitě dítěte**, pracovník se bude snažit dítě uklidnit, zajistit dítě tak, aby nedošlo k dalšímu sebeпоškození a dodržet v dané situaci v maximální míře ochranu ostatních osob, neprodleně informuje klíčového vychovatele, či pedagoga, který nastupuje do služby, o dané situaci a psychických problémech, které se vyskytly během služby
- nedojde-li ke zklidnění dítěte, zavolá pedagog či jiný pracovník linku 112, 155
- dbá o bezpečnost dítěte, svoji, i o bezpečnost ostatních osob.

9.

Závěrečná ustanovení

Tento vnitřní řád vstupuje v platnost dne 1. 9. 2020.

Ředitel zařízení seznámí zaměstnance s obsahem Vnitřního řádu, který podepíše, a řídí se jím.

Případné dotazy, připomínky, stížnosti je možné zasílat k rukám ředitele školy.

VŘ je zveřejněn na webových stránkách. S VŘ se prokazatelně seznámí každý pracovník DD a zákonný zástupce dítěte.

Mgr. Jana Müllerová, ředitelka

PŘÍLOHA Č. 1

REŽIM DNE	
(režim dne podléhá specifickým potřebám dětí a podmínkám zařízení, kde se děti vzdělávají, časy jsou orientační a dle potřeb se mohou měnit)	
V celém programu dne a režimu DD se prolíná rozvoj sebeobslužných dovedností dle míry schopností dětí. Osobní volno není stanoveno časově, závisí na rozvrhu dne skupiny DD, individuálním programu konkrétního dítěte a na jeho specifických potřebách a míře potřeby dohledu (viz PROD – kategorizace). Veškeré aktivity s dětmi se provádí v souladu s BOZP, děti jsou dle svých mentálních schopností o bezpečnosti poučeny.	
<u>Všední den</u>	
5,45 h – 7,40	postupné ranní vstávání, stlaní lůžek, úklid pokojů + oblékání + osobní hygiena + kompenzační pomůcky + snídaně + příprava svačín do batohu
7,30 - 8,00 h	odchod a odjezd dětí do škol/zařízení poskytujících sociální služby
8,00 - 11,30/15,00 h	program školských zařízení/zařízení poskytujících sociální služby
12,00 - 13,00 h	oběd
12,30 - 15,00 h	odpočinek, relaxační činnosti, příprava do školy (na vyučování)
11,40 - 15,00 h	převzetí, příchod a příjezd dětí ze škol a dalších zařízení, převzetí dětí z mateřské školy
15,00 - 15,30 h	svačina
15,30 - 17,45 h	odpolední program DD – volnočasové a zájmové aktivity dětí (kroužky), osobní volno, program nabídnutý v rámci domova (to vše v rámci skupin), dokončení školní přípravy
17,45 - 18,30 h	večeře
18,30 – 20,00 h	osobní hygiena, příprava na druhý den (ošacení aktovky), relaxace, sledování večerníčku, program dle výběru dětí – návštěvy mezi sebou na pokojích, hry, sledování TV, internet (možnosti dle mentálních schopností dětí – dohled)
20,00 - 22,00 h	možnost sledování TV pořadů dle věku a mentálních schopností dětí (na zvážení sloužících vychovatelů a noční služby AP)
<u>Víkendový/prázdninový režim</u>	
7,30 - 8,15 h	ranní vstávání + osobní hygiena
8,00 - 9,00 h	snídaně dle potřeb dětí
8,30/9,00 - 12,00/12,30 h	dopolední program DD, osobní volno + svačina dle potřeb dětí
12,00/12,30 - 13,00 h	oběd
13,00 - 15,00 h	odpočinek, relaxační činnosti
15,00 - 15,30 h	svačina
15,30 - 17,45 h	odpolední program DD, osobní volno
17,45 - 18,30 h	večeře, popř. pomoc s přípravou či samostatná příprava večeře v rámci skupiny (17,15 – 17,45)
18,30 – 20,00 h	osobní hygiena, sledování večerníčku, program dle výběru dětí -návštěvy mezi sebou na pokojích, hry, sledování TV, internet (možnosti dle mentálních schopností dětí)
20,00 - 22,00 h	možnost sledování TV pořadů dle věku a mentálních schopností dětí (na zvážení sloužících vychovatelů a noční služby AP)

PŘÍLOHA Č. 2



Kapesné

Kapesné se stanoví na základě hodnocení dítěte, dítě dostává základní kapesné, které se může měnit podle daných kritérií podle hodnocení dítěte.

Kritéria hodnocení:

- a) Řádné plnění školní docházky (míra snahy o zlepšení prospěchu – příprava na vyučování x záměrné zapominání pomůcek a úkolů, zatajování povinností apod.),
- b) Úspěšné plnění následného vzdělávání po ukončení základního vzdělání
- c) Respektování předpisů zařízení (VŘ, pravidel skupin, celkové chování v DD i na veřejnosti)
- d) Respektování pokynů personálu zařízení
- e) Nepoškozování majetku zařízení, ostatních dětí a personálu, dodržování pravidel šetření energiemi x plýtvání
- f) Úroveň plnění povinností (nadstandardní plnění x odbytá práce, nesplnění úkolu)
- g) Vytváření a podpora rozvoje pozitivních vztahů v zařízení, mezi dětmi navzájem, mezi dětmi a personálem
- h) Osobní rozvoj, nadšení v oblasti svých zájmů a kroužků, chování ve skupinách mimo DD, příkladný čin
- i) Nerespektování zásad bezpečnosti – záměrné porušování vedoucí k ohrožení zdraví a bezpečnosti svého i jiných osob (pokud bylo dítě nebo zl. nezaopatřená osoba poučena) – týká se také zneužívání návykových látek, krádeží, šikany a dalších soc. pat. jevů

Kritéria jsou vždy podpůrná a je nutné posoudit individualitu osobnosti každého dítěte v závislosti na jeho mentálních schopnostech, momentální situaci a podle stupně rozsahu jeho specifických výchovně vzdělávacích potřeb.

Zvýšení kapesného 	Snížení kapesného 
Méně výrazná pozitivita 10 % / 1 měsíc	méně závažné porušení povinností 10% / 1 měsíc
výrazná pozitivita 15% / 1 měsíc	velmi závažné porušení 15% / 1 měsíc
Velmi výrazná pozitivita 20 % / 1 měsíc	Mimořádně závažné porušení 20%/ 1 měsíc

Kapesné za kalendářní měsíc

Věková kategorie	Zákonné rozmezí kapesného	Základní kapesné	Limity (zvýšení / snížení)		
			+ 10 %	+ 15 %	+ 20 %
			- 10 %	- 15 %	- 20 %
Dítě do 6 let věku	40 – 60 Kč	60	bez limitu		
Dítě od 6 let věku do 10 let věku	120 - 180 Kč	150	160 Kč	170 Kč	180 Kč
			140 Kč	130 Kč	120 Kč
Dítě od 10 let věku do 15 let věku	200 - 300 Kč	250	280 Kč	290 Kč	300 Kč
			230 Kč	220 Kč	200 Kč
Starší nad 15 let do 18 let	300 - 450 Kč	370	410 Kč	430 Kč	450 Kč
			340 Kč	320 Kč	300 Kč
Nezaopatřená osoba	300 - 450 Kč	450	bez limitu		

Osobní dary

Věková kategorie	Celkem	Narozeniny	Svátek	Vánoce, jubilejní narozeniny, studijní úspěchy a zakončení studií
Dítě do 6 let věku	1740 Kč	500 Kč	150 Kč	1090 Kč
Dítě od 6 let věku do 15 let věku	2140 Kč	500 Kč	150 Kč	1490 Kč
Starší nad 15 let nebo nezaopatřená osoba	2450 Kč	500 Kč	150 Kč	1800 Kč